

# Branchevejledning om sikring af skade- og uheldssteder.

Tegningerne på denne og modsatte side viser eksempler på, hvorledes man kan sikre sit mandskab under arbejdet på et skadested.

1. Det første udryknings- eller bjærgningskøretøj, der når frem til et skadested, skal placeres i en sådan position, at man kan sikre redningsmandskabet og eventuelt andre involverede trafikanter bedst muligt.

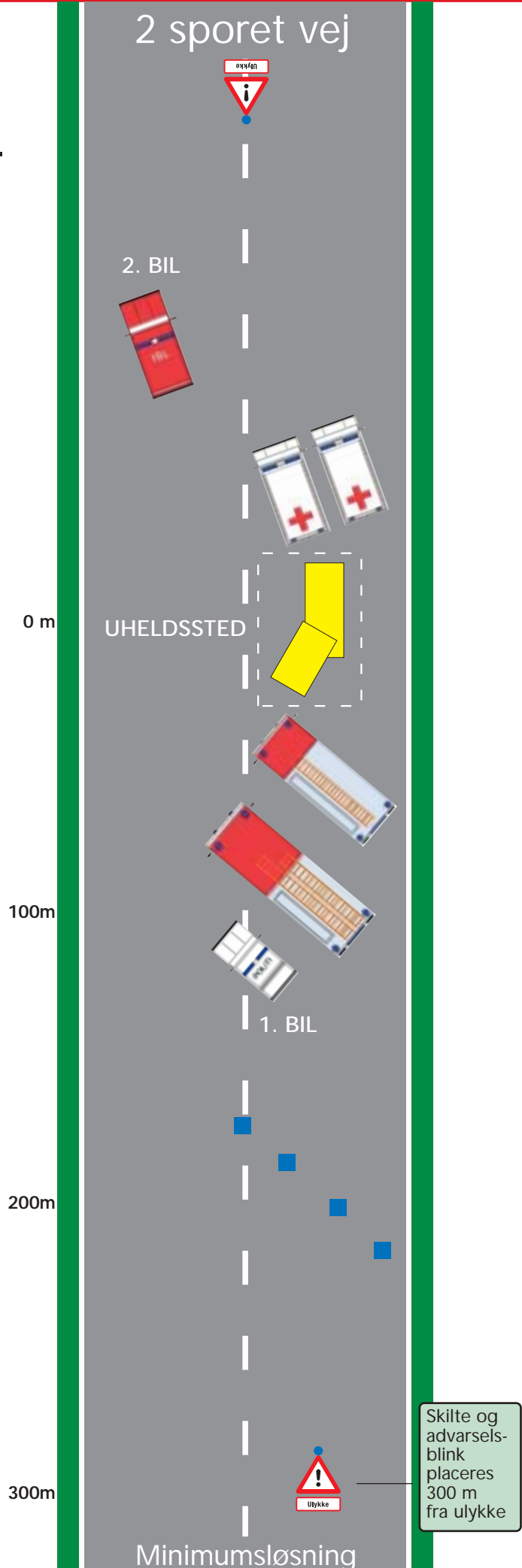
2. Når politi og/eller indsatsleder kommer frem til skadestedet, placeres deres køretøjer som foreslået på tegningerne benævnt som "1. bil og 2. bil"

3. For brand- og redningsmandskabet er det sikrest at afspærre hele vejen, mens rednings- eller bjærgningsarbejdet foregår. Såfremt dette ikke sker, skal der afsættes fornødent mandskab til afspærring.

4. Det bedst virkende advarselssystem er en tavlevogn, som skal anvendes i alle de situationer, hvor det er praktisk muligt at fremskaffe en sådan. Tavlevogne rekvireres via alarmcentralen og fremføres af politi eller Falck.

5. Da det ikke altid er muligt at fremskaffe en tavlevogn, bør brand- og redningskøretøjerne selv som minimum medbringe et sæt advarselstavler med blåt blink og undertavle "ULYKKE" samt 4 transportable blitzlygter, der blinker forskudt i kørselsretningen.

6. Ved færdselsuheld, hvortil der kun skønnes at være behov for ambulancer, afsendes desuden tavlevogn og politi til sikring af mandskabet.



7. Når politiet ankommer til skadestedet, er det deres opgave og ansvar at sørge for den nødvendige sikring og afspærring omkring uheldsstedet. Politiets afspærring opsættes minimum 300 m forud for selve skadestedet.
8. Lederen af indsatsen har ansvaret for sikkerheden under den tekniske indsats på selve skadestedet.
9. Holdlederen har ansvaret for sit eget mandskabs sikkerhed under arbejdet på skadestedet.
10. Ved opmarch på skadestedet skal alle køretøjer placeres, således at arbejdet kan foregå uden risiko for, at redningsmandskabet påkøres af andre trafikanter.
11. Alle udrykningskøretøjer på skadestedet skal anvende blå udrykningslygter og havariblink og om natten positionslys i stedet for fjern/nærlys, da det er sværere for modkørende trafikanter at se de blå udrykningslygter, når fjern/nærlyset er tændt.
12. Den personlige beskyttelsesbeklædning, der anvendes på skadestedet, skal overholde Arbejdstilsynets regler om tydeligt synligt arbejdstøj i henhold til kravene i DS EN 471 klasse 3.

Vejledningen er udarbejdet for Branchearbejdsmiljørådet for transport og engros af planudvalget for brand- og redning, som består af: Keld Jakobsen og Michael Dahl fra FOA, Flemming Larsen og Jan Einar Nielsen fra SiD, Michael Petersen og Jesper Djurhuus fra FKB, Lotte Rasmussen og Henrik B. Hansen Falck A/S og seniorkonsulent Finn Olsen.

ASC varenr.: 122016  
 Februar 2003 udgave

Branchearbejdsmiljørådet for transport og engros Fællessekretariatet.  
 Børsen, 1217 København K  
 Tlf. 7013 1200 eller  
 www.bartransportogengros.dk

Layout: Søren Sørensen's Tegnestue

Skilte og advarselsblink placeres mellem 300 til 400 m fra ulykke

